



*Bienvenue à Pascalouville
Plateforme éducative*

Service éducatif et sportif
École St-Pascal-Baylon
6320, Chemin de la Côte-des-Neige
Montréal, H3S 2A4
514-736-8106

Comité de rédaction

Cette plateforme éducative a été rédigée par le personnel du service de garde de l'année 2010-2011

Louise Gaudreault, technicienne

Alain Mercure

Farida Hissar

Fatiha Kaced

James S. Stewart

Nancy Larocque

Nicole Confais

Manon Deserranno

Patrick Adem

Sabiha Azzi

Le concept de Pascalouville est une création de

Nancy Larocque et Manon Deserranno

Avec la collaboration de

Line Lemay, conseillère pédagogique aux services de garde

Bureau de l'organisation scolaire, CSDM.

Juin 2011

Introduction

La plateforme éducative du service de garde vous permettra de connaître l'approche que nous favorisons auprès de votre enfant, la programmation des activités qui lui sera offerte de même que le mode d'organisation choisi afin de contribuer, à notre façon, à la réussite éducative de votre enfant.

Les objectifs généraux sont déjà inscrits dans la réglementation interne du service de garde et sont communs à tous les services de garde en milieu scolaire.

Rappelons d'abord ces objectifs :

- Veiller au **bien-être général** des élèves et **poursuivre, dans le cadre du projet éducatif** de l'école, **le développement global** des élèves **par l'élaboration d'activités** tenant compte de **leurs intérêts** et de **leurs besoins, en complémentarité** aux services d'enseignement de l'école;
- Assurer un soutien aux familles des élèves, **notamment** en offrant **à ceux qui le désirent** un lieu adéquat et, dans la mesure du possible, le soutien nécessaire pour leur permettre de réaliser leurs travaux scolaires après la classe;
- **Assurer la santé et la sécurité** des élèves, dans le respect des règles de conduite et de mesures de sécurité approuvées par le conseil d'établissement de l'école.

La lecture de cette plateforme vous apportera un éclairage précis concernant tous les moyens utilisés dans le quotidien des jeunes qui fréquentent notre service de garde.

Bienvenue à Pascalouville

Pascalouville, le service de garde de l'école Saint-Pascal-Baylon est situé dans le quartier Côte-des-Neiges. Sa clientèle est donc une représentation des Nations-Unis.

Une des principales caractéristiques de notre école est le très grand sentiment d'appartenance qu'acquière les élèves qui la fréquentent ainsi que le personnel qui y a travaillé. Il n'est pas rare de voir les anciens élèves revenir visiter l'école.

Afin de pouvoir rédiger cette plateforme éducative, le personnel du service de garde a fait une réflexion sur le projet éducatif. Deux grandes orientations ont donc été mises de l'avant :

Projet éducatif	Orientations du service de garde
Développer chez les élèves un intérêt pour la culture québécoise et francophone	Favoriser les activités à caractère interculturel et mettre de l'avant le français
Favoriser la persévérance et la réussite scolaire des élèves	exploiter le sentiment d'appartenance qui existe depuis longtemps à l'école.
Favoriser un climat harmonieux dans l'école	

Pascalouville

Origine du nom :

Le mot Pascalou a été trouvé en premier lieu par Madame Isabelle Forget, directrice de l'école. Par la suite, le nom de Pascalouville a été créé par Nancy Larocque, éducatrice du service de garde. Pourquoi Pascal? Pour ne pas renier le nom de notre école, école envers laquelle, comme il a été mentionné auparavant, les jeunes développent un fort sentiment d'appartenance.

Le suffixe **lou** est le symbole de l'enfant. Tout le monde a déjà utilisé l'expression populaire « mon petit loup » en parlant à un enfant.

Pour ce qui est de **ville**, le service de garde est une entité bien définie au sein de l'école comme le Québec dans le Canada ou même le village gaulois d'Astérix au sein de l'Empire romain.

Que vivra mon enfant au service de garde?

Notre premier souci, comme service de garde en milieu scolaire, est de présenter aux élèves une image de cohérence et de continuité avec l'école. Le service de garde applique donc les mêmes règles que l'école en conformité avec les valeurs de son code de vie de même qu'il coopère à l'atteinte des objectifs de son plan de réussite.

Le personnel est également conscient du fait que la fréquentation d'un service de garde en milieu scolaire s'inscrit, pour certains enfants, en continuité d'une fréquentation dans un centre de la petite enfance (CPE) ou garderie en milieu familial



Or, tout comme les centres de la petite enfance et les garderies en milieu familial régis par le ministère de la Famille et des Aînés (MFA), notre service de garde adhère aux cinq énoncés de principes qui guident le personnel éducateur dans leurs interventions quotidiennes auprès des élèves, de leur famille et des autres membres du personnel scolaire. Les cinq affirmations suivantes sont une adaptation, pour le milieu scolaire, des principes du programme éducatif « *Accueillir la petite enfance* », le programme éducatif des services de garde du Québec :

1. Chaque enfant est unique

En développant une connaissance approfondie de chaque élève, le personnel qui en est responsable est en mesure de reconnaître et de respecter les particularités de chacun, son rythme de développement, ses besoins et ses champs d'intérêt.

2. L'enfant est le premier agent de son développement

Bien que la classe représente le lieu dédié à l'acquisition d'apprentissages disciplinaires de façon organisée, l'enfant réalise encore spontanément et de lui-même les apprentissages liés à son développement en expérimentant, en observant, en imitant et en parlant avec les autres (à la maison, en classe et partout ailleurs) grâce à sa propre motivation et à ses aptitudes naturelles. Le rôle de l'adulte demeure de guider et soutenir cette démarche, car elle conduit à l'autonomie.

Tous nos jeux, toutes les activités que nous proposons aux élèves ont d'abord comme but premier qu'ils s'amuse et, contrairement à la classe, rien n'est proposé dans le but spécifique de réaliser un apprentissage quelconque. Toutefois, chaque jeu, chaque activité comportent un potentiel de défis plus ou moins complexes selon l'élève qui y participe. Ces défis pourront donc représenter une occasion d'apprentissage ou de développement pour l'élève. Le fait de bien connaître l'élève permet au personnel d'être conscient de l'ampleur et de l'importance du défi éventuel que ce jeu, cette situation ou cette activité peut représenter pour lui. C'est pourquoi le personnel demeure attentif et présent, dans la mesure du possible, pour le soutenir lorsqu'il éprouve certaines difficultés tout en ayant le souci de respecter ses capacités.

Conscient de l'importance d'offrir à la fois des occasions d'apprentissage et des occasions de s'amuser, le personnel met beaucoup d'énergie pour offrir une programmation d'activités riche en potentiel de développement, variée et amusante pour les élèves.

3. Le développement de l'enfant est un processus global et intégré

L'enfant, qui prend le titre d'élève à son entrée à l'école, poursuit son développement dans toutes ses dimensions (affective, physique et motrice, sociale et morale, cognitive et langagière) et celles-ci agissent à des degrés divers, dans le cadre de ses apprentissages. Les interventions de l'adulte, les aménagements (ou l'organisation mise en place) et les activités proposées par le service de garde sollicitent de multiples façons l'ensemble de ces dimensions.

Le propre de notre service de garde, comme tous les services de garde en milieu scolaire, est d'offrir une programmation d'activités variées qui touche à tous les aspects (axes) du développement global.

DÉVELOPPEMENT COGNITIF ET LANGAGIER	
Façon dont une personne pense résout des problèmes, imagine, crée, mémorise et communique sa pensée.	<p>Les activités permettent d'exercer leur pensée et de l'exprimer aux autres :</p> <ul style="list-style-type: none"> • jeux de mots, devinettes, discussions; • jeux de stratégies, de mémoire; • jeux imaginaires, de règles et consignes.
DÉVELOPPEMENT AFFECTIF	
Développement d'habiletés qui permet d'exprimer ses sentiments, d'être en contact avec ses émotions et de développer les concepts de soi et de l'estime de soi.	<p>Les activités permettent aux enfants</p> <ul style="list-style-type: none"> • de prendre des risques; • de relever des défis; • d'affirmer leurs besoins; • de verbaliser; • de partager; • de gagner et de perdre; • d'avoir le droit de se tromper.

DÉVELOPPEMENT SOCIAL

Établissement de relations harmonieuses avec les autres et conduite acceptable au sein de la communauté.	Les activités permettent <ul style="list-style-type: none">• d'établir des liens avec les autres;• de rechercher la communication;• de développer des capacités d'empathie;• d'exercer le sens des responsabilités;• de faire des projets de groupe;• l'apprentissage de la coopération et de la saine compétition.
--	--

DÉVELOPPEMENT MORAL

Pouvoir de distinguer le bien du mal et d'être capable de freiner certaines pulsions.	Les activités permettent <ul style="list-style-type: none">• de développer des capacités de partage et d'empathie;• de reconnaître ce qui est bon ou mal;• d'utiliser un vocabulaire clair relatif aux attitudes;• de reconnaître et d'être capable d'identifier certains de leurs agissements;• d'exercer un certain contrôle de leurs pensées et de leurs comportements;• de trouver des solutions à leurs problèmes;• d'approfondir certaines valeurs.
---	---

DÉVELOPPEMENT MOTEUR ET PSYCHOMOTEUR

Ensemble de composantes telles que : la motricité globale, la motricité fine, le schéma corporel, la latéralité, l'organisation spatiale, l'organisation temporelle et le sens du rythme.	Les activités permettent de <ul style="list-style-type: none">• développer la coordination, l'équilibre, le contrôle du tonus musculaire;• développer la dextérité, la coordination oculomanuelle;• connaître les parties du corps et permettre l'ajustement postural;• développer l'attention, la mémoire, la discrimination;• s'orienter dans l'espace;• développer la notion du temps;• développer la régularisation, la répétition et la synchronisation.
---	---

4. L'enfant apprend par le jeu

Essentiellement le produit d'une motivation intérieure, le jeu est le moyen par excellence d'explorer le monde et d'expérimenter. Les différents types de jeux auxquels il joue (solitaire, de groupe ou coopératif, moteur, symbolique, etc.) ou activités plus structurées auxquelles il participe, sollicitent, chacun à leur manière, toutes les dimensions de sa personne.

Pas de théorie ni de choses à apprendre par cœur au service de garde, pas de cahier d'exercices ni de devoirs non plus sauf durant les moments prévus à cet effet. On joue pour jouer, on bouge et on bricole pour s'amuser, mais chaque situation est une situation à partir de laquelle l'enfant peut apprendre. Il se découvrira des talents, des intérêts, des capacités, des limites qui deviendront des défis. Il apprendra à vivre dans une communauté, à coopérer, à communiquer, à prendre sa place et en laisser aux autres, etc.

5. La collaboration entre le personnel éducateur, le personnel scolaire et les parents est essentielle au développement harmonieux de l'enfant.

Il est important qu'une bonne entente et un lien de confiance existent entre le personnel éducateur du service de garde, les parents et les autres membres du personnel scolaire. L'harmonie entre tous et la cohérence des attentes et des exigences rassurent l'élève et favorisent la création d'un lien affectif privilégié entre lui et les adultes qui en prennent soin au quotidien au service de garde.



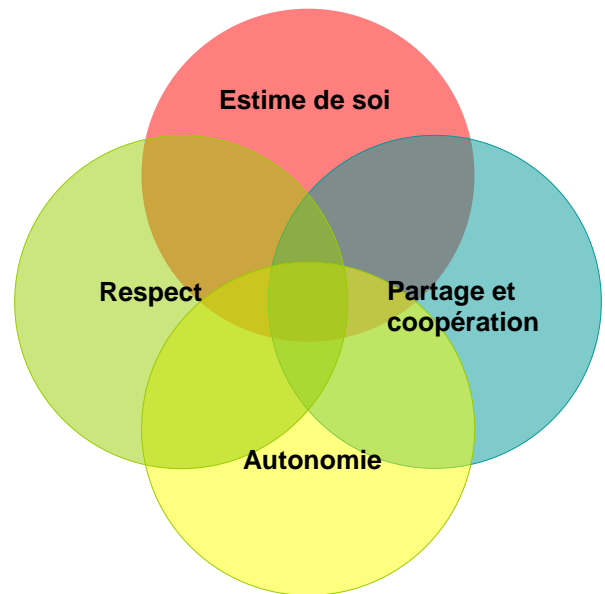
Les parents sont toujours les bienvenus au service de garde. Le personnel éducateur pourra mettre en place des activités spéciales qui permettront d'accueillir les parents. De plus, il est toujours possible de prendre rendez-vous avec les membres du personnel par l'intermédiaire de la technicienne afin de pouvoir échanger. Une partie de l'agenda de l'école est également consacrée aux communications entre le service de garde et la maison.

Le parent est le spécialiste de son enfant et en tant que spécialiste il peut nous apporter un éclairage important pour nous aider à mieux prendre soin de son enfant. D'un autre côté, le personnel éducateur doit être vu comme spécialiste de l'éducation générale de l'ensemble des élèves qui lui sont confiés. Ses connaissances et sa vaste expérience auprès d'une multitude d'élèves peuvent être très utiles au parent. De plus, sa connaissance du milieu communautaire lui permet de diriger les parents qui auraient besoin de services particuliers. L'échange entre le parent et le personnel permet d'établir un climat de bonne entente au plan éducatif et une relation positive dont va bénéficier grandement l'enfant. De la même façon, le personnel du service de garde et le personnel scolaire sont soucieux d'offrir aux élèves une image de cohérence. Ils partagent un code de vie commun qui leur permet d'insister sur le respect des mêmes règles, d'avoir les mêmes exigences pour faciliter une vie sociale harmonieuse. Ils partagent également un projet éducatif commun où chacun a son rôle et des moyens qui lui sont propres dans le plan de réussite de l'école pour permettre à celui-ci d'atteindre ses objectifs de développement auprès des élèves.

Nos valeurs

En plus des cinq énoncés de principe exposés ci-dessus, chaque membre du personnel éducateur adhère à des valeurs qui ont une importance toute particulière à ses propres yeux en fonction de ses expériences de vie. Par définition, une valeur est une chose importante à nos yeux qui se reflète dans notre façon d'être et de faire ainsi que dans nos choix. De façon générale, nos comportements et nos attitudes reflètent facilement nos valeurs dans le quotidien, sans besoin de les dire ou de les expliquer.

Le personnel éducateur est conscient du fait que les enfants apprennent en imitant les modèles qu'ils jugent significatifs et comme chaque membre du personnel éducateur veut établir une relation significative de qualité avec chaque enfant il nous est apparu important de prendre conscience des valeurs communes qui animent le personnel du service de garde dans son travail éducatif auprès des enfants.



Estime de soi

Chaque individu a une image de soi, chacun se forge une idée de lui-même. Cette image se construit au fil des années et n'est jamais acquise pour toujours. Que l'on soit parent, enseignant ou éducateur nous souhaitons tous que les enfants sous notre responsabilité se construisent une image positive d'eux-mêmes et désirons y contribuer. Cette estime de soi, la qualité de cette image de soi, se base sur la conscience de ses forces et de ses faiblesses ainsi que l'acceptation de soi-même dans ce que l'on a de plus personnel.

L'estime de soi nous apparaît à plusieurs égards comme le fondement de la persévérance scolaire. S'estimer c'est notamment se respecter soi-même, un ingrédient nécessaire au

développement du respect des autres permettant de faire preuve de considération ou de sollicitude envers autrui.

Afin de contribuer au développement de l'estime de soi des élèves, le personnel du service de garde considère important :

De connaître et reconnaître chaque élève

- En se familiarisant le plus rapidement possible avec son nom et prénom;
- En ayant des attentes réalistes en fonction de son âge et ses capacités;
- En soulignant régulièrement les forces ou les talents qu'il a pu démontrer;
- En acceptant les limites ou les difficultés de l'élève et en l'aidant à les connaître et les surmonter;
- En s'efforçant de bien connaître les besoins de développement de chacun et d'y répondre le mieux possible;
- En prenant le temps d'être à l'écoute de l'élève en besoin et réceptif pour le comprendre et le soutenir;
- En démontrant à chacun qu'il est aimé et apprécié.

De traiter chaque élève avec considération et respect

- En assurant le droit de chaque élève à sa dignité et son intégrité;
- En assurant sa sécurité physique ainsi que sa sécurité affective;
- En assurant que chaque élève connaisse et respecte les règles ou les limites qu'il doit suivre et, selon son âge, qu'il en comprenne les raisons;
- En manifestant à chaque élève, par nos paroles et nos gestes, qu'il est digne de respect et d'écoute.

De favoriser l'intégration de chaque élève à son groupe, son école, sa communauté

- En aidant chaque élève à s'intégrer à son groupe;
- En soutenant l'apprentissage des codes sociaux (savoir vivre);
- En le soutenant afin qu'il pose des gestes de réparation lorsque son comportement a pu remettre en question son image auprès des autres;
- En reconnaissant ses attitudes d'ouverture aux autres, ses gestes attentifs, généreux et amicaux.

De faire vivre du succès à chaque élève

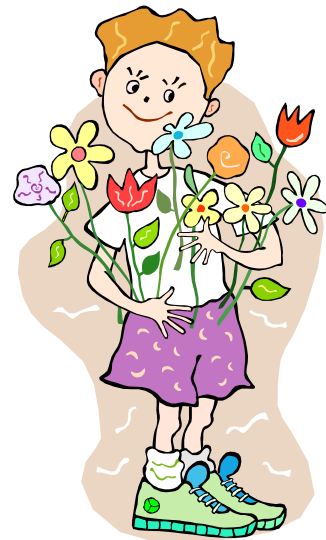
- En soulignant ses progrès;
- En l'amenant à prendre conscience de ses forces et ses talents;

- En l'encourageant à relever des défis à sa portée;
- En encourageant ses efforts pour devenir autonome, ses initiatives, sa créativité;
- En démontrant notre fierté devant ses réussites.

Partage et coopération

Dans un monde où nous déplorons que l'individualisme prenne trop de place, nous croyons qu'il est important de développer chez les enfants une ouverture d'esprit, une ouverture sur les autres et de les sensibiliser à une vision communautaire. Les élèves doivent s'approprier les notions de partage et d'entraide. Nous sommes forcés de considérer que l'avenir appartient à ceux qui auront développé la compétence à coopérer et à travailler en équipe. Le personnel éducateur verra à la mise en œuvre de ces valeurs en offrant aux enfants les possibilités :

- de vivre des opportunités où il pourra œuvrer en citoyen actif et responsable;
- d'élever sa conscience sociale et morale;
- de développer le goût de l'entraide et du partage;
- d'exercer leur jugement critique;
- de participer à des activités à caractère coopératif;
- de créer des œuvres collectives et de les exposer;
- de bénéficier d'aide pendant la période de devoirs;
- de faire preuve de tolérance et compréhension
- d'apprendre à vivre avec autrui;
- de développer leur esprit sportif
- de vivre des expériences de partage entre les plus vieux et les plus jeunes.



Respect

L'école Saint-Pascal-Baylon accueille des enfants et du personnel venant des quatre coins du monde. Le personnel du service de garde, tout comme l'ensemble du personnel de l'école, est conscient que son rôle est important dans l'acceptation de l'autre. Une des grandes qualités de cette école est son esprit d'ouverture. Nous n'y ressentons pas de racisme ou d'esprit de clan. Les jeunes et les adultes qui la fréquentent développent un fort sentiment d'appartenance à leur école.

Cependant, nous faisons ici référence à plus que le seul respect des autres. Nous croyons que le respect de soi est également important. Porter attention à l'autre, lui manifester notre affection, notre considération et notre soutien permettent de tisser des liens solides avec les autres, ce qui nous enrichit mutuellement et démontre notre savoir-vivre social. Le respect envers les autres se construit d'autant que l'estime de soi se renforce.

Nous voulons également étendre la notion de respect à celle de respect de l'environnement. L'enfant doit prendre conscience du milieu dans lequel il évolue et le respect de l'environnement est une des nombreuses manifestations du respect de soi et des autres. En effet, nous ne pouvons faire abstraction que c'est dans cet environnement que nous vivons et nous voulons le sauvegarder pour les générations futures. Le personnel éducateur saisit donc différentes occasions pour alimenter et soutenir cette valeur, il pourra :

- accepter les différences culturelles;
- intervenir lors de la manifestation de préjugés;
- en faisant aux enfants des demandes raisonnables selon leur âge;
- en se respectant soi-même comme adulte et en servant d'exemple;
- faire respecter les signes de politesse verbale et non verbale;
- encourager les comportements pacifiques;
- valoriser les efforts qui ont un impact sur son milieu de vie;
- faire preuve de tolérance et de respect envers le personnel et les élèves;
- faire preuve d'ouverture aux différences et encourager ce même comportement chez les élèves;
- faire vivre des expériences en ce qui a trait à l'environnement et à faire prendre conscience aux élèves des conséquences de leurs gestes sur leur vie quotidienne.

Autonomie

Bien qu'il existe de nombreuses définitions et manifestations de l'autonomie, nous retenons prioritairement « la capacité relative de faire des choix, de prendre soin de soi et de résoudre des problèmes ou faire face aux défis et difficultés de la vie courante ».

Au service de garde, les élèves sont régulièrement mis en situation d'exercer ces différentes capacités dans le respect de leur âge - ou niveau de développement - et de leurs connaissances.

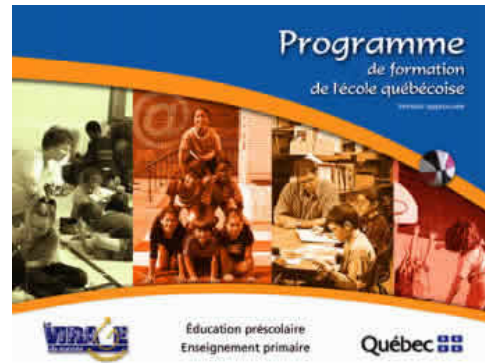
Selon l'âge et le niveau de développement des élèves l'équipe d'éducateurs s'attendra et encouragera ceux-ci à ce que, par exemple:

- Ils se vêtissent ou se dévêtissent par eux-mêmes, tirent la chasse d'eau et se lavent et sèchent leurs mains sans besoin de leur rappeler;
- Ils décident par eux-mêmes comment occuper un temps libre;
- Ils respectent d'eux-mêmes les règles de l'école et son code de vie;
- Ils s'engagent dans un processus de règlement d'un différend et s'entendent pour trouver une solution équitable;
- Ils proposent une activité ou un jeu;
- Ils se donnent le droit de prendre des initiatives, dans le respect des règles de sécurité et du code de vie de l'école;
- Ils s'autorisent à penser différemment, mais dans le respect des autres, et soient capables de défendre leur point de vue tout en demeurant ouverts aux idées et arguments des autres;
- Ils s'autorisent le droit de prendre le risque de faire des erreurs sans que cela remette en question leur image de soi.



Les liens avec le Programme de formation de l'école québécoise¹

Le personnel de notre service de garde se fait un devoir de se familiariser avec certains éléments du *Programme de formation de l'école québécoise* afin de participer, à sa mesure, au développement des compétences transversales des élèves. On peut donc attendre du service de garde que sa programmation offre aux élèves des occasions d'exercer ces compétences et en améliorer la maîtrise.



Voici les neuf compétences transversales et des exemples de la façon dont le personnel éducateur peut en soutenir le développement.

1. Exploiter l'information

Inclure dans sa programmation des activités, des situations ou des moments au cours desquels l'élève aura à se servir de données orales, écrites ou visuelles (textes, plans, consignes, instructions, dessins, etc.) pour réaliser quelque chose.

2. Résoudre des problèmes

Inclure dans sa programmation des activités, des situations ou des moments au cours desquels l'élève aura à trouver une solution à un problème relativement difficile pour lui.

3. Exercer son jugement critique

Interpeller les élèves à la suite d'une situation ou d'un événement afin qu'ils puissent se faire une idée personnelle après avoir réfléchi aux différents aspects d'une situation ou d'un événement.

4. Mettre en œuvre sa pensée créatrice

Éviter « d'imposer » un modèle quand la situation s'y prête. Souligner positivement l'apport de l'élève qui a osé faire autrement.

¹ *Programme de formation de l'école québécoise, ministère de l'Éducation du Québec, 2001*

5. Se donner des méthodes de travail efficaces

Inclure dans sa programmation des activités qui demandent d'agir avec méthode. Interpeller et encourager les élèves à prévoir comment faire pour y arriver, comment s'y prendre (étapes, moyens, ressources, etc.). Régulièrement, prendre le temps de leur faire verbaliser leur prévision et faire un retour par la suite sur la justesse de leur prévision.

6. Exploiter les TIC (technologies de l'information et de la communication)

Inclure dans sa programmation des activités au cours desquelles l'élève aura à utiliser les médias à bon escient et de la bonne façon pour réaliser quelque chose ou s'amuser.

7. Structurer son identité

Inclure des activités dans sa programmation, ou profiter de situations du quotidien, où l'élève pourra apprendre sur soi (aptitudes, limites, valeurs, préférences, etc.) et ce qui le relie ou le différencie des autres. Interpeller régulièrement les élèves afin qu'ils verbalisent ce que cette activité ou situation a pu leur apprendre sur eux-mêmes ou sur les autres.

8. Coopérer

Inclure dans la programmation de ses activités ou profiter de situations du quotidien afin que les élèves soient placés dans l'obligation de se mettre au service d'une équipe et favoriser la contribution des autres pour réaliser plus rapidement ou plus efficacement une tâche commune.

9. Communiquer de façon appropriée

Inclure dans la programmation de ses activités ou profiter de situations du quotidien pour soutenir l'utilisation adéquate et efficace par l'élève des langages (verbal, para verbal², non verbal, écrit) selon à qui il s'adresse, le contexte, le besoin, l'éthique.

² Ton, volume et cadence

Pascalouville, plus qu'un nom

Pascalouville n'est pas que le nom de notre service de garde. C'est également un outil de gestion qui nous permettra de mettre en pratique la plateforme éducative. Ce programme a été développé dans le but de faciliter le travail des éducateurs dans l'encadrement de leur groupe et de créer une cohésion au sein du service de garde. Son succès repose sur le dynamisme et la chimie de l'équipe.

Qu'est-ce que Pascalouville

Pascalouville est un village constitué de plusieurs quartiers. Chaque groupe du service de garde habite un des quartiers du village qui correspond au local d'appartenance du groupe. Le village se situe au sein de l'école.

Voici les groupes et les noms de leurs quartiers

Pré-maternelle	La grotte à Pascalou
Maternelle	Le passage du Caméléon
	La forêt flamboyante
Groupes du primaire	La rivière enchantée
	Le repère du magicien
	L'orée des champions
Bureau du service de garde	La station Ni-lou
L'accueil du service de garde	Le carrefour
Secrétariat	Le palais royal
Gymnase	La montée à Bougeotte
Laboratoire informatique	Le technoparc

Chaque quartier aura une affiche indiquant son nom, et celle-ci sera installée à l'entrée du local utilisé par le groupe.

Le projet Pascalouville

Le projet de Pascalouville est un système d'émulation qui permettra de travailler les valeurs de la présente plateforme éducative et de l'école. Il est basé sur le multiculturalisme qui représente notre réalité d'où les notions de village, de quartiers et de frontières pour définir le service de garde, les différents groupes et les étapes à franchir.

Les enfants du service de garde seront invités à mettre en pratique les valeurs de nous désirons véhiculer en les travaillant plus spécifiquement une à la fois tous les mois. Ils auront à faire des efforts individuels et collectifs.

À partir d'un plan, les groupes devront suivre le **chemin SPB** (Saint-Pascal-Baylon) tout au long de l'année pour se rendre à la grande fête de fin d'année. Le chemin SPB sera divisé en plusieurs étapes à franchir tel des frontières. Pour pouvoir les franchir, chaque groupe devra amasser suffisamment de « **baylons** » (unité monétaire) afin de payer leur droit de passage et de traverser la frontière pour se rapprocher de la destination finale.

Le rôle du personnel éducateur sera de guider les élèves à passer au travers des différentes étapes (assimilation des valeurs) afin de leur permettre d'arriver enrichis et épanouis à la fin de l'année scolaire.

Carte du chemin SPB

Les étapes à franchir

Les étapes à franchir sont des thèmes qui correspondent aux valeurs que nous voulons travailler avec les enfants. Ce sont celles présentées dans la présente plateforme ainsi que celles de l'école. Les manifestations seront adaptées au niveau de développement des élèves.

Voici les étapes à travailler tout au long de l'année scolaire :

Août, septembre, octobre	L'intégration
Novembre	L'autonomie
Décembre	Le partage et l'entraide
Janvier	Le respect de soi et des autres
Février	Je parle français
Mars	La persévérance et l'estime de soi
Avril	L'encouragement
Mai	Le respect de l'environnement
Juin	La tolérance

Comment faire pour franchir les étapes?

Pour pouvoir franchir les étapes, chaque groupe devra accumuler suffisamment de baylons. Chaque enfant recevra 5 baylons par semaine. Il pourra en accumuler plus s'il respecte les consignes générales (les règles du service de garde et de l'école), s'il met en pratique les valeurs travaillées au cours du mois ou s'il fait tout autre bon coup que le personnel éducateur jugera important de souligner. Mais il devra également faire attention, car il pourrait aussi les perdre s'il contrevient aux consignes générales ou s'il ne fait pas d'effort durant l'étape. Chaque groupe aura besoin d'un nombre de baylons prédéterminés pour traverser une frontière.

Déroulement en cours d'année

À la rentrée scolaire, chaque enfant recevra un passeport qui lui permettra de suivre les différentes étapes à franchir. Il y aura à l'intérieur de ce passeport :

- ✗ un espace pour y inscrire ses renseignements personnels;
- ✗ un guide d'informations;
- ✗ un espace pour ranger les baylons accumulés pendant les étapes;
- ✗ des pages blanches qui seront estampillées lorsqu'une étape sera franchie.

Ces passeports seront conservés par les éducateurs dans le local du groupe afin d'éviter la perte des baylons. Les élèves pourront le consulter au besoin.

Chaque groupe devra se choisir un moyen de transport et se fabriquer un jeton qui le représentera sur le chemin SPB. Le plan du chemin sera affiché en permanence dans l'allée des champions.

Premier rassemblement

À la rentrée scolaire, un rassemblement à la Montée de la Bougeotte (gymnase) sera organisé afin d'expliquer aux enfants le programme de Pascalouville. Lors de cette rencontre, le plan du chemin SPB sera dévoilé ainsi que la première étape à franchir (l'intégration). Par la suite chaque éducateur désignera un élève de son groupe qui viendra mettre son moyen de transport sur le plan.

Rassemblement de fin d'étape

À la fin de chaque mois, nous ferons un rassemblement au gymnase le vendredi afin de suivre l'évolution des groupes. Tous les élèves devront apporter leur passeport. Lors du rassemblement, un retour sera fait sur le thème du mois et celui du mois à venir sera présenté. Puis à tour de rôle, chaque groupe devra annoncer le nombre de baylons accumulés durant le mois.

S'ils en ont assez, ils pourront franchir la frontière du chemin SPB afin de pouvoir parcourir une nouvelle étape et de poursuivre leur route. Ils remettront alors les Baylons accumulés au cours du mois à leur éducateur. Les passeports seront estampillés à la sortie de la Montée de la Bougeotte.

S'ils en manquent, ils devront attendre de franchir la frontière jusqu'à ce qu'ils en aient accumulé suffisamment. Dans ce cas, l'éducateur pourra organiser des épreuves en lien avec l'étape pour aider son équipe à accumuler des baylons et combler le retard. Lorsque le nombre nécessaire sera atteint, ils pourront franchir la frontière et faire estampiller leurs passeports pour passer à l'étape suivante.

Rassemblement final

Lors du rassemblement final, une dernière compilation sera faite. Tous les élèves des groupes qui auront accumulé suffisamment de baylons pourront faire estampiller leurs passeports et pourront par la suite aller à la grande fête organisée en leur honneur. Advenant le cas où un groupe n'aurait pas suffisamment accumulé de baylons, les élèves devront faire des bonnes actions pour réussir à gagner les baylons nécessaires pour traverser la frontière qui les sépare de la fête.

Grande fête

Tout le village de Pascalouville y prendra part. Il y aura un gala méritas pour souligner le travail des élèves. Les élèves ayant reçu le plus de baylons pour chaque étape recevront une médaille. Chaque groupe devra voter pour l'élève qui, parmi eux, s'est le plus illustré au cours de l'année. Les parents pourront également être conviés à cette grande fête.



Notre programmation

Activités physiques et sportives

Activités qui peuvent être offertes

- ✗ Basketball
- ✗ Soccer
- ✗ Hockey cosom
- ✗ Patinage
- ✗ Glissade
- ✗ Cheerleading
- ✗ Omnikin
- ✗ Jeux extérieurs
- ✗ Jeux de ballon
- ✗ Jeux d'eau
- ✗ Etc.

Objectifs

- ✗ Bouger et se défouler
- ✗ Acquérir de saines habitudes de vie
- ✗ Se valoriser
- ✗ Coopérer et communiquer
- ✗ Respecter les règles
- ✗ Développer la psychomotricité et le sens du rythme
- ✗ Persévérer
- ✗ Apprendre à respecter les règles
- ✗ Apprendre à écouter son corps
- ✗ Relaxer
- ✗ Devenir bon joueur



Arts plastiques

Activités qui peuvent être offertes

- ✗ Bricolage
- ✗ Peinture
- ✗ Poterie
- ✗ Chandelles
- ✗ Modelage avec différents médiums
- ✗ Papier mâché
- ✗ Transformation d'objets à recycler
- ✗ Dessin
- ✗ Découpage et collage
- ✗ Etc.

Objectifs

- ✗ Mettre en œuvre sa pensée créatrice
- ✗ Explorer différentes techniques et différents médiums
- ✗ Développer un sens de l'esthétisme
- ✗ Développer l'autonomie
- ✗ Vivre des moments d'entraide et de coopération
- ✗ Être encouragé à terminer des projets
- ✗ Explorer son imagination
- ✗ Développer la motricité fine (dextérité)



Arts de la scène

Activités qui peuvent être offertes

- ✗ Arts du cirque
- ✗ Musique et chant
- ✗ Magie
- ✗ Danse
- ✗ Improvisation
- ✗ Théâtre
- ✗ Mime
- ✗ Marionnettes
- ✗ Etc.

Objectifs

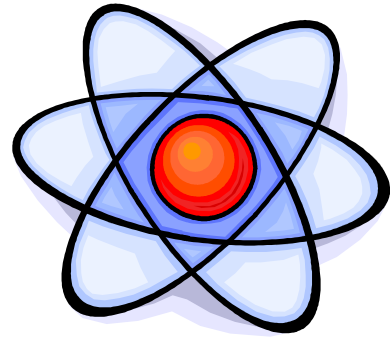
- ✗ Mettre en œuvre sa pensée créatrice
- ✗ Explorer différents modes de communication
- ✗ Développer un sens de l'esthétisme
- ✗ Développer l'autonomie
- ✗ Vivre des moments d'entraide et de coopération
- ✗ Être encouragé à terminer des projets
- ✗ Explorer son imagination



Activités scientifiques

Activités qui peuvent être offertes

- ✗ Cuisine
- ✗ Botanique
- ✗ Recyclage et activités reliées à l'environnement
- ✗ Ateliers d'expériences d'éveil scientifique.
- ✗ Sensibilisation à la protection de l'environnement
- ✗ Projet d'exploration
- ✗ Etc.



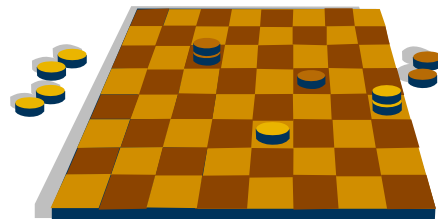
Objectifs

- ✗ Alimenter la curiosité
- ✗ Éveiller ses goûts
- ✗ Se donner des méthodes de travail
- ✗ Développer sa capacité d'analyse
- ✗ Sensibiliser à l'impact de l'humain sur l'environnement
- ✗ Faire vivre des difficultés et des défis à sa portée qui lui feront vivre des succès
- ✗ Acquérir de nouvelles connaissances

Jeux de tables

Activités qui peuvent être offertes

- ✗ Jeux de logique
- ✗ Jeux de société
- ✗ Jeux individuels
- ✗ Jeux d'habileté
- ✗ Jeux questionnaires
- ✗ Combat de tables
- ✗ Jeux de construction
- ✗ Etc.



Objectifs

- ✗ Coopérer et communiquer
- ✗ Persévérer
- ✗ Respecter les règles et les consignes
- ✗ Développer son imagination
- ✗ Développer sa concentration

Activités relatives à l'apprentissage du français

Activités qui peuvent être offertes

- ✗ Chansons
- ✗ Activité d'ouverture à la chanson québécoise
- ✗ Visite à la bibliothèque
- ✗ Lecture
- ✗ Les livres dans la rue
- ✗ Théâtre et improvisation
- ✗ Comptine
- ✗ Etc.

Objectifs

- ✗ Enrichir le vocabulaire
- ✗ Encourager les élèves à parler français
- ✗ Développer la créativité



Journées pédagogiques

Lors des journées pédagogiques, deux types d'activités sont offertes :

- ✗ Les sorties (culturelles, ludiques, sportives, plein air)
- ✗ Les animations thématiques à l'école (Science en folie, céramique, Animagerie, etc.)

Mode d'organisation

Dans notre service de garde, chaque élève est affecté à un groupe et à un membre du personnel éducateur. Cette organisation représente une occasion privilégiée pour l'éducateur ou l'éducatrice. Il ou elle peut ainsi développer une relation significative avec chaque élève, bien connaître son niveau de développement et ses champs d'intérêt de façon à offrir une programmation d'activités qui offre des occasions de défis à la portée de chacun. Lorsque l'élève présente une difficulté marquée ou un handicap, le personnel du service de garde peut être appelé à participer à un plan d'intervention adapté avec les parents et les autres intervenants de l'école.

Durant l'année scolaire, il peut arriver que les élèves puissent s'inscrire de façon individuelle à une activité plus spécifique offerte par le personnel éducateur. Cette possibilité nous permet, lorsque le climat de sécurité est bien établi, de répondre encore mieux aux intérêts individuels tout en permettant aux élèves de se familiariser avec un autre membre du personnel et d'autres élèves qui partagent le même intérêt.

Horaire type

Lundi mardi, jeudi et vendredi		Mercredi
Accueil jeux libres ou activités dirigées	7 h à 8 h 20 8 h 50 (préscol)	Accueil jeux libres ou activités dirigées
Dîner, jeux extérieurs	11 h 18 à 12 h 45	Dîner, jeux extérieurs
	14 h 15	Présence et collation, jeux extérieurs
	14 h 30	Ateliers et projets décloisonnés
Présences, collations, jeux extérieurs	15 h 35	
Activités dirigées	16 h	Jeux extérieurs
Devoirs pour tous	16 h 30	Devoirs au besoin
Rassemblement à la Montée de la bougeotte et à la Grotte de Pascalou	17 h	Rassemblement à la Montée de la bougeotte et à la Grotte de Pascalou
Fermeture	18 h	Fermeture

Mise en œuvre de cette plateforme éducative

La direction de l'école et la technicienne du service de garde sont responsables de voir à la mise en œuvre de la présente plateforme. C'est à elles que revient la responsabilité de veiller à ce que les activités mentionnées soient réalisées et que les élèves qui fréquentent le service de garde ainsi que leurs parents soient heureux et fiers de celui-ci.

Le personnel éducateur a également un rôle important à jouer dans la mise en œuvre de cette plateforme éducative en respectant la programmation dans la mesure de ses compétences et en faisant preuve d'un souci de formation continue afin de maintenir la qualité de ses interventions.

La plateforme sera, au même titre que le projet éducatif de l'école, évaluée et révisée de manière périodique afin de s'assurer qu'elle réponde bien aux besoins des élèves.